

PROTOKÓŁ KONTROLI

1. Nazwa placówki, siedziba: **Niepubliczny Terapeutyczny Punkt Przedszkolny „Słoneczna Kraina” w Jastrzębiu-Zdroju, ul. Turystyczna 36, 44-335 Jastrzębie-Zdrój.**
2. Imię i nazwisko dyrektora przedszkola: **Agata Szweda**
3. Nazwa i siedziba organu sprawującego nadzór pedagogiczny: **Śląski Kurator Oświaty, 40 – 024 Katowice, ul. Powstańców 41a.**
4. Imię i nazwisko kontrolującego: **Jadwiga Roman i Jadwiga Kamińska.**
5. Data wydania i numer upoważnienia do przeprowadzenia kontroli: **3 grudnia 2018 roku, Nr DK-RY.5533.2.155.2018, 7 grudnia 2018 r. Nr DK-RY.5533.2.155.2018**
6. Terminy rozpoczęcia i zakończenia kontroli: **5, 6 i 12 grudnia 2018 r.**
7. Tematyka kontroli: **Stosowanie przez Niepubliczny Terapeutyczny Punkt Przedszkolny „Słoneczna Kraina” w Jastrzębiu-Zdroju, przepisów dotyczących kształcenia specjalnego oraz wczesnego wspomaganie rozwoju dzieci, w kontekście pisma Urzędu Miasta w Jastrzębiu-Zdroju.**
8. Czynności kontrolne:
 - rozmowa: z dyrektorem Niepublicznego Terapeutycznego Punktu Przedszkolnego „Słoneczna Kraina” p. Agatą Szwedą.
 - obejrzenie pomieszczeń terapeutycznego punktu przedszkolnego oraz gabinetów, w których prowadzone są zajęcia.
 - analiza dokumentacji:
 - 1) wpisu Niepublicznego Terapeutycznego Punktu Przedszkolnego „Słoneczna Kraina” w Jastrzębiu-Zdroju do ewidencji placówek niepublicznych z 16 sierpnia 2016 r., zmieniającego zaświadczenie obowiązujące od dnia 1 września 2017 r.,
 - 2) dzienników zajęć terapeutycznego punktu przedszkolnego z roku szkolnego 2017/2018 i 2018/2019 – 3 oddziały, w części dotyczącej wykazu dzieci i ich uczęszczania oraz realizacji podstawy programowej wychowania przedszkolnego,
 - 3) [REDAKOWANE] w tym: orzeczenia, indywidualnego programu edukacyjno-terapeutycznego, karty oceny rozwoju psychoruchowego, dokumentacji potwierdzającej prowadzenie rewalidacji i pomocy psychologiczno-pedagogicznej w roku szkolnym 2017/2018 i 2018/2019,
 - 4) [REDAKOWANE] w tym: opinii, wniosku o objęcie dziecka wczesnym wspomaganie, oświadczenia rodzica, że dziecko nie uczestniczy w zajęciach wczesnego wspomaganie w innej placówce, zarządzenia dyrektora w sprawie powołania zespołu wczesnego wspomaganie rozwoju dziecka, indywidualnego programu wczesnego wspomaganie rozwoju, wielospecjalistycznej oceny funkcjonowania dziecka, dokumentu „postępy dziecka”, arkusza obserwacji dziecka, w roku 2017/2018 i 2018/2019,
 - 5) kwalifikacje kadry pedagogicznej zatrudnionej w Niepublicznym Terapeutycznym Punkcie Przedszkolnym „Słoneczna Kraina” – stan na dzień 12 grudnia 2018 r.,

Opis stanu prawnego dotyczącego organizacji Niepublicznego Terapeutycznego Punktu Przedszkolnego „Słoneczna Kraina” w okresie objętym kontrolą.

Kształcenie specjalne regulują przepisy, tj.:

- od 1 września 2017 r. do nadal, przepisy rozporządzenia Ministra Edukacji Narodowej z dnia 9 sierpnia 2017 r. w sprawie warunków organizowania kształcenia, wychowania i opieki dla dzieci i młodzieży niepełnosprawnych, niedostosowanych społecznie i zagrożonych niedostosowaniem społecznym (Dz. U. z 2017 r., poz. 1578 z późn. zm.),

- od 1 września 2017 r. do nadal przepisy wynikające z art. 127 ust 1-3 oraz przepisy wydane na podstawie art. 127 ust. 19 pkt 2 w związku z art. 177 ustawy z dnia 14 grudnia 2016 r. Prawo oświatowe (Dz. U. z 2018 r., poz. 996 z późn. zm.).

Niepubliczny punkt przedszkolny może prowadzić wczesne wspomaganie w oparciu o:

- od 1 września 2017 r. do nadal przepisy wynikające z art. 127 ust 5, 6, 8 i 9 oraz przepisy wydane na podstawie art. 127 ust. 19 pkt 1 w związku z art. 175 ustawy z dnia 14 grudnia 2016 r. Prawo oświatowe (Dz. U. z 2018 r., poz. 996 z późn. zm.).

Wczesne wspomaganie rozwoju dzieci prowadzone jest również w oparciu o:

- od 1 września 2017 r. do nadal przepisy rozporządzenia Ministra Edukacji Narodowej z dnia 24 sierpnia 2017 r. w sprawie organizowania wczesnego wspomaganie rozwoju dzieci (Dz. U. z 2017 r., poz. 1635) oraz w zakresie kwalifikacji w oparciu o § 14 ust 4 rozporządzenia Ministra Edukacji Narodowej z dnia 1 sierpnia 2017 r. w sprawie szczegółowych kwalifikacji wymaganych od nauczycieli (Dz. U. z 2017 r., poz. 1575).

Dodatkowo, w związku z art. 6 ust. 5 ustawy z dnia 7 września 1991r. o systemie oświaty (Dz. U. z 2016 r., poz. 1943 z późn. zm.), a obecnie art. 13 ust. 6 z dnia 14 grudnia 2016 r. Prawo oświatowe (Dz. U. z 2018 r., poz. 996 z późn. zm.), w przedszkolu niepublicznym obowiązują przepisy, do 31 sierpnia 2017 r., rozporządzenia Ministra Edukacji Narodowej z dnia 12 marca 2009 roku w sprawie szczegółowych kwalifikacji wymaganych od nauczycieli oraz określenia szkół i wypadków, w których można zatrudnić nauczycieli niemających wyższego wykształcenia lub ukończonego zakładu kształcenia nauczycieli (Dz. U. z 2015 r., poz. 1264) oraz obecnie rozporządzenia Ministra Edukacji Narodowej z dnia 1 sierpnia 2017 r. w sprawie szczegółowych kwalifikacji wymaganych od nauczycieli (Dz. U. z 2017 r., poz. 1575).

9. Opis ustalonego stanu faktycznego, w tym stwierdzone nieprawidłowości i uchybienia:

1) 27 listopada 2018 r. i 7 grudnia 2018 r. do Kuratorium Oświaty w Katowicach Delegatury w Rybniku wpłynęło pismo naczelnika Wydziału Edukacji podpisane z up. Prezydenta Miasta Jastrzębia-Zdroju m.in. z prośbą „o sprawdzenie prawidłowości realizowania zaleceń zawartych w orzeczeniach o potrzebie kształcenia specjalnego oraz realizacji wczesnego wspomaganie rozwoju dzieci za rok 2017 i 2018 zgodnie z obowiązującymi aktami prawa w tym zakresie w odniesieniu do dzieci uczęszczających do Niepublicznego Terapeutycznego Punktu Przedszkolnego ul. Turystyczna 36, 44-335 Jastrzębie-Zdrój, kwalifikacji osób prowadzących zajęcia w ramach wczesnego wspomaganie rozwoju dzieci.”

2) W dniu kontroli dyrektor przedszkola p. Agata Szweida przedstawiła dokumenty związane z działaniem przedszkola, tj:

a) Zaświadczenie nr Ed.4430.00005.2016 Ed.KW-01720/16 o wpisie do ewidencji szkół i placówek niepublicznych z dnia 31 sierpnia 2017 r., z którego wynika, że Prezydent Miasta Jastrzębia-Zdroju wpisał do ewidencji szkół i placówek niepublicznych Niepubliczny Terapeutyczny Punkt Przedszkolny „Słoneczna Kraina” w Jastrzębiu-Zdroju.

ul. Turystyczna 36, 44-335 Jastrzębie-Zdrój. Organem prowadzącym jest Centrum Rozwoju i Terapii sp. z o. o, ul. Turystyczna 36, 44-335 Jastrzębie-Zdrój.

b) Akt z dnia 16.06.2017 r. powołania Pani Agaty Szweby na stanowisko dyrektora Terapeutycznego Punktu Przedszkolnego „Słoneczna Kraina” przez członków zarządu Firmy Centrum Rozwoju i Terapii Sp. z o. o. prowadzącą NTPP „Słoneczna Kraina” w Jastrzębiu-Zdroju. Punkt przedszkolny działa w oparciu o Projekt Organizacji Terapeutycznego Punktu Przedszkolnego „Słoneczna Kraina” ul. Turystyczna 36, 44-435 Jastrzębie-Zdrój. Projekt organizacji opracowany został w oparciu o rozporządzenie Ministra Edukacji Narodowej z dnia 28 sierpnia 2017 r. w sprawie rodzajów innych form wychowania przedszkolnego, warunków tworzenia i organizowania tych form oraz sposobu ich działania (Dz. U. z 2017 r., poz. 1657).

Z zapisów projektu organizacji wynika, że punkt „realizuje zajęcia przedszkolne dla dzieci posiadających orzeczenie o potrzebie kształcenia specjalnego wydane przez publiczną poradnię psychologiczno-pedagogiczną, zajęcia wczesnego wspomaganie rozwoju na podstawie opinii o potrzebie wczesnego wspomaganie rozwoju wydaną przez publiczną poradnię psychologiczno-pedagogiczną”.

W projekcie organizacji określono m.in.: cele i zadania punktu przedszkolnego, sposób realizacji zadań, rekrutację dzieci, zadania nauczycieli i specjalistów, organizację punktu. Zapisy, jak wykazała ich analiza, uwzględniają m. in. realizację zarówno orzeczeń o potrzebie kształcenia specjalnego, jak i opinii wczesnego wspomaganie rozwoju dzieci, a także treści podstawy programowej wychowania przedszkolnego. Uwzględniają również pomoc psychologiczno-pedagogiczną, która realizowana jest „podczas bieżącej pracy z dzieckiem oraz w trakcie różnych form zajęć indywidualnych i grupowych prowadzonych przez specjalistów”.

3) Okres objęty kontrolą, tj.: rok 2017 i 2018, obejmuje rok szkolny 2017/2018 i rok szkolny 2018/2019. Do Niepublicznego Terapeutycznego Punktu Przedszkolnego „Słoneczna Kraina” w Jastrzębiu-Zdroju w poszczególnych latach szkolnych uczęszczała następująca liczba dzieci na podstawie wykazów dzieci w dziennikach zajęć):

Rok szkolny 2017/2018:

- oddział dzieci „Gwiazdki” -

[REDACTED]

- oddział dzieci „Kropelki” -

[REDACTED]

W roku szkolnym 2017/2018 w przedszkolu organizowano kształcenie specjalne [REDACTED] oraz prowadzono wczesne wspomaganie rozwoju dziecka [REDACTED]

Rok szkolny 2018/2019:

- oddział dzieci „Gwiazdki” -

[REDACTED] orzeczeniem o potrzebie kształcenia specjalnego, 6 z opinią o potrzebie wczesnego wspomaganie rozwoju dziecka (dzieci z orzeczeniem

o potrzebie kształcenia specjalnego posiadają również opinię o potrzebie wczesnego wspomaganie rozwoju dziecka).

- oddział dzieci „Chmurki” - [REDAKTOWANE] z orzeczeniem o potrzebie kształcenia specjalnego, [REDAKTOWANE] potrzebie wczesnego wspomaganie rozwoju dziecka (dzieci z orzeczeniem o potrzebie kształcenia specjalnego posiadają również opinię o potrzebie wczesnego wspomaganie rozwoju dziecka).

- oddział dzieci „Kropelki” - [REDAKTOWANE] z orzeczeniem o potrzebie kształcenia specjalnego [REDAKTOWANE] potrzebie wczesnego wspomaganie rozwoju dziecka (dzieci z orzeczeniem o potrzebie kształcenia specjalnego posiadają również opinię o potrzebie wczesnego wspomaganie rozwoju dziecka).

W roku szkolnym 2018/2019 w przedszkolu zorganizowano kształcenie specjalne dla [REDAKTOWANE] oraz prowadzi się wczesne wspomaganie rozwoju dziecka [REDAKTOWANE].

Dyrektor NTPP wyjaśnił, że liczba dzieci w poszczególnych grupach zmieniała się z powodu wypisywania lub zapisywania dzieci przez rodziców. Zmiany można zauważyć w części dzienników, gdzie wykazywana jest obecność dzieci oraz na wykazach (skreślenia).

Analiza zapisów zawartych w dziennikach zajęć wykazała, że w każdym oddziale dziecięcym realizowana jest podstawa programowa wychowania przedszkolnego, tak jak stanowi załącznik nr 1 rozporządzenia Ministra Edukacji Narodowej z dnia 14 lutego 2017 r. w sprawie podstawy programowej wychowania przedszkolnego oraz podstawy programowej kształcenia ogólnego (...) (Dz. U. z 2017 r., poz. 356).

Realizację programu wychowania przedszkolnego określa art.13 ust. 7 ustawy z dnia 14 grudnia 2016 r. Prawo oświatowe (Dz. U. z 2018 r., poz. 996 z późn. zm.) „Przepis ust. 6 stosuje się także do oddziałów przedszkolnych szkołach podstawowych oraz niepublicznych innych form wychowania przedszkolnego”, a ust. 6 pkt. 1 „Niepubliczne przedszkole realizuje programy wychowania przedszkolnego uwzględniające podstawę programową wychowania przedszkolnego” oraz § 9 rozporządzenia Ministra Edukacji Narodowej z dnia 28 sierpnia 2017 r. w sprawie rodzajów innych form wychowania przedszkolnego, warunków tworzenia i organizowania tych form oraz sposobu ich działania (Dz. U. z 2017 r., poz. 1657) „Nauczyciel prowadzący zajęcia w punkcie lub zespole realizuje program wychowania przedszkolnego”.

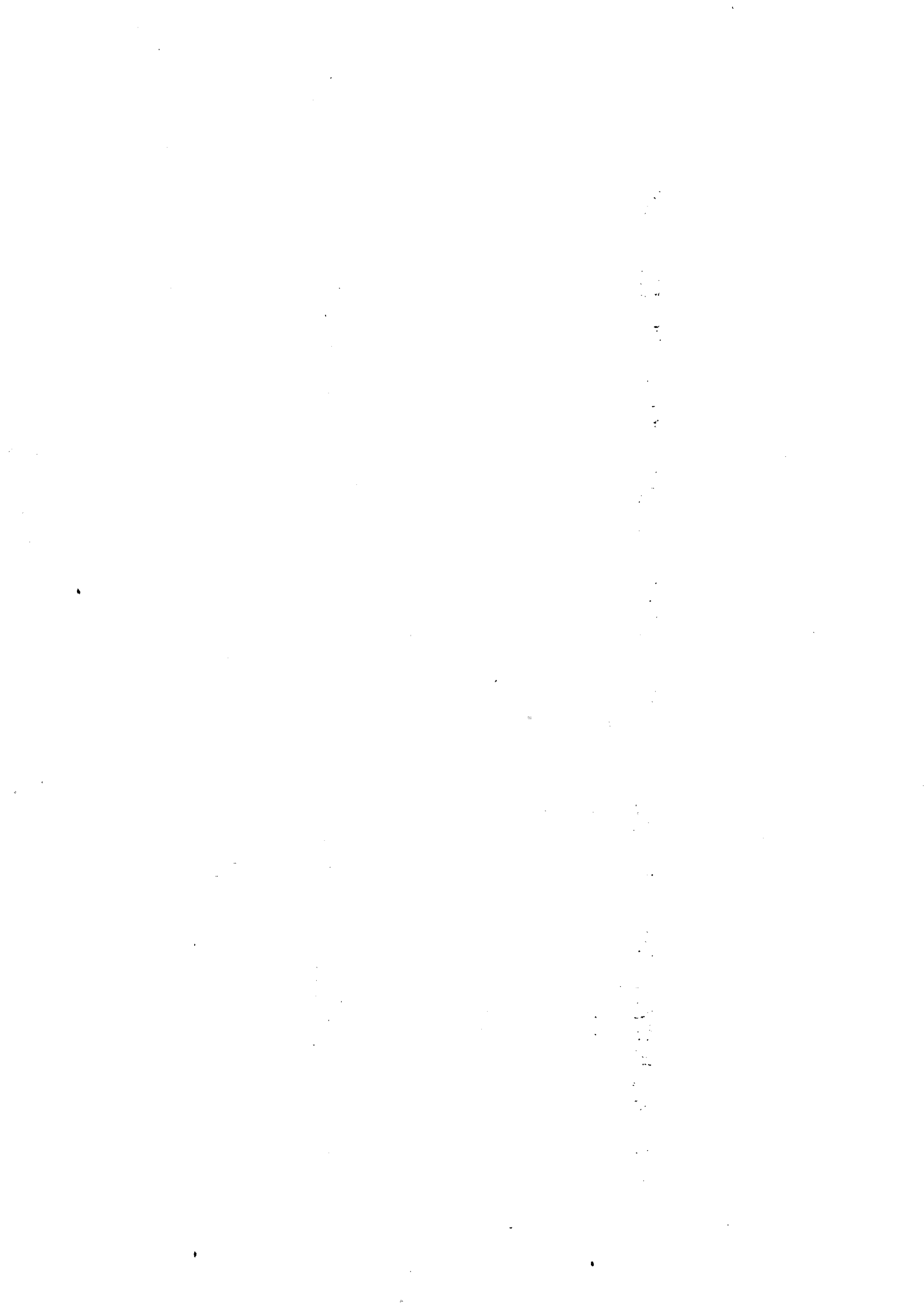
Dzienniki zajęć prowadzone są zgodnie z § 13 ust. 3 wyżej przywołanego rozporządzenia. W dziennikach zajęć punktu przedszkolnego wpisano w porządku alfabetycznym nazwiska i imiona dzieci uczęszczających na zajęcia, daty i miejsca ich urodzenia, nazwiska i imiona rodziców i adresy ich zamieszkania. W dziennikach zajęć odnotowana jest obecność dzieci na zajęciach dydaktycznych, wychowawczych i opiekuńczych, a także godziny przyprawiania i odbierania dziecka z punktu. Analiza dzienników zajęć każdego oddziału obejmowała okres od 1 września 2017 r. do 5 grudnia 2018 r. (dzień kontroli).

3) Dla każdego dziecka, które posiada orzeczenie o potrzebie kształcenia specjalnego, prowadzona jestteczka, w której gromadzone są dokumenty związane z organizacją kształcenia specjalnego i jego realizacją.

Przykład 1:teczka dziecka z orzeczeniem nr [REDAKTOWANE] o potrzebie kształcenia specjalnego wydanym przez Poradnię Psychologiczno-Pedagogiczną w Cieszynie z 30 października 2014 r. na czas edukacji przedszkolnej z uwagi na niepełnosprawność ruchową.

- kartę zgłoszenia dziecka do Terapeutycznego Punktu Przedszkolnego „Słoneczna Kraina” w Jastrzębiu-Zdroju,

- orzeczenie o potrzebie kształcenia specjalnego,





nr 17/2017/2018 WWR z dnia 30 listopada 2017 r. z postaczenia zespołu ...

- Skład zespołu WWR weszły osoby posiadające przygotowanie do pracy z małymi dziećmi o zaburzonem rozwoju psychoruchowym (pedagog posiadający kwalifikacje odpowiednie do rodzaju niepełnosprawności dziecka, psycholog, logopeda, a także fizjoterapeuta , co jest zgodne z § 3 ust.2 i 3 rozporządzenia Ministra Edukacji Narodowej z dnia 24 sierpnia 2017 r. w sprawie organizowania wczesnego wspomaganie rozwoju dzieci (Dz. U. z 2017 r., poz. 1635).
- Dzienniki indywidualnych zajęć i organizacji wczesnego wspomaganie zawierają: organizację wczesnego wspomaganie (zarządzenie dyrektora o powołaniu zespołu, nr opinii ppp, skład zespołu,

rodzaj prowadzonych zajęć wczesnego wspomagania, osobę prowadzącą zajęcia, tygodniowy rozkład zajęć, dane osobowe dziecka, cele, zadania i harmonogram działań wspomagania, indywidualny program zajęć, obecności dziecka na zajęciach, realizację wskazań (przebieg zajęć w określonych dniach tygodnia, z uwzględnieniem czasu trwania tych zajęć), ocena dzieci oraz zalecenia dla rodziców, ocena postępów dziecka, wnioski i zalecenia do dalszej pracy. Założona została również dokumentacja zawierająca narzędzia badawcze, m.in. kartę oceny rozwoju psychoruchowego. Realizacja zajęć potwierdzona jest podpisem specjalisty.

6) W czasie kontroli analizie poddano również dokumentację pozostałych dzieci, które były i są objęte wczesnym wspomaganiem rozwoju w badanym okresie:

przygotowane --

17

22

16

1.1

16.

ch

.....

22

Analiza teczek wszystkich dzieci z ww. opiniami wykazała, że są one prowadzone w taki sam sposób jak podano w przykładzie 1.

Jak wykazała analiza prowadzonej dla każdego dziecka dokumentacji wczesnego wspomaganie rozwoju, specjaliści realizują w różnych formach i różnymi metodami zalecenia zawarte w opiniach o wczesnym wspomaganie, wykazana jest także ocena postępów dzieci. Dokumentacja prowadzona zgodnie z § 3 – 6 rozporządzenia Ministra Edukacji Narodowej z dnia 24 sierpnia 2017 r. w sprawie organizowania wczesnego wspomaganie rozwoju dzieci (Dz. U. z 2017 r., poz. 1635).

Dyrektor NTPP w skład zespołu wczesnego wspomaganie rozwoju dziecka powoływał logopedę, pedagoga i psychologa. Powoływał również innych specjalistów w zależności od potrzeb dziecka i jego rodziny. Powołanie zespołu jest zgodne z § 3 rozporządzenia Ministra Edukacji Narodowej z dnia 24 sierpnia 2017 r. w sprawie organizowania wczesnego wspomaganie rozwoju dzieci (Dz. U. z 2017 r., poz. 1635), który stanowi, że „w skład zespołu wchodzi osoby posiadające przygotowanie do pracy z małymi dziećmi o zaburzonej rozwoju psychoruchowym:

- 1) pedagog posiadający kwalifikacje odpowiednie do rodzaju niepełnosprawności dziecka;
- 2) psycholog;
- 3) logopeda”

„w skład zespołu, w zależności od potrzeb dziecka i jego rodziny, mogą wchodzić również inni specjaliści.”

Jak wynika z analizy dokumentacji w skład zespołów wczesnego wspomaganie rozwoju dziecka wchodzi specjaliści, którzy posiadają kwalifikacje określone w § 15 ust. 4 rozporządzenia Ministra Edukacji Narodowej z dnia 1 sierpnia 2017 r. w sprawie szczegółowych kwalifikacji wymaganych od nauczycieli (Dz. U. z 2017 r., poz. 1575).

Zajęcia wczesnego wspomaganie rozwoju 'dzieci, odbywają się w gabinecie terapii psychologiczno- terapeutycznej, fizjoterapii i terapii SI oraz w sali terapii SI, które są wyposażone w pomoce do zajęć logopedycznych oraz inne, wynikające z programów wczesnego wspomaganie. Niepubliczny Terapeutyczny Punkt Przedszkolny posiada trzy sale zajęć, których organizacja i wyposażenie dostosowane jest do pracy z dziećmi z orzeczeniami, a także do realizacji podstawy programowej wychowania przedszkolnego.

W trakcie kontroli ustalono, na podstawie udostępnionej dokumentacji, że:

1. Niepubliczny Terapeutyczny Punkt Przedszkolny w Jastrzębiu-Zdroju w badanym okresie organizował i organizuje kształcenie specjalne oraz wczesne wspomaganie rozwoju dziecka w oparciu o przepisy art. 127 ustawy z dnia 14 grudnia 2016 r. Prawo oświatowe (Dz. U. z 2018 r., poz. 996 z późn. zm.) obowiązujące w roku szkolnym 2017/2108 i 2018/2019
2. Nauczyciele oraz specjaliści prowadząc zajęcia z dziećmi stosują różnorodne metody, formy pracy z uwzględnieniem potrzeb dzieci.
3. Praca specjalistów realizujących IPET-y i programy wczesnego wspomaganie rozwoju prowadzona jest systematycznie zgodnie z zaleceniami zawartymi w orzeczeniu o kształceniu specjalnym i opinii o wczesnym wspomaganie rozwoju dziecka.
4. Indywidualne programy edukacyjne – terapeutyczne zawierają wszystkie elementy wskazane w obowiązującym rozporządzeniu Ministra Edukacji Narodowej z dnia 9 sierpnia 2017 r. w sprawie warunków organizowania kształcenia, wychowania i opieki dla dzieci i młodzieży niepełnosprawnych, niedostosowanych społecznie i zagrożonych niedostosowaniem społecznym (Dz. U. z 2017 r., poz. 1578 z późn. zm.).

5. Rodzice nie otrzymywali kopii wielospecjalistycznych ocen i programu zgodnie z § 6 ust. 12 rozporządzeniu Ministra Edukacji Narodowej z dnia 9 sierpnia 2017 r. w sprawie warunków organizowania kształcenia, wychowania i opieki dla dzieci i młodzieży niepełnosprawnych, niedostosowanych społecznie i zagrożonych niedostosowaniem społecznym (Dz. U. z 2017r., poz. 1578).
 6. Indywidualne programy wczesnego wspomaganie zawierają wszystkie elementy wskazane w obowiązującym rozporządzeniu Ministra Edukacji Narodowej z dnia 24 sierpnia 2017 r. w sprawie wczesnego wspomaganie i rozwoju (Dz. U. z 2017 r., poz. 1635).
 7. Dyrektor punktu przedszkolnego powołując zarządzeniem skład zespołu wczesnego wspomaganie rozwoju dziecka uwzględnia w składzie pedagoga, psychologa i logopedę, co jest wymagane rozporządzeniem w sprawie organizowania wczesnego wspomaganie rozwoju dziecka (Dz. U. z 2017 r., poz. 1635).
 8. Nauczyciele i terapeuci posiadają wymagane kwalifikacje określone w rozporządzeniu Ministra Edukacji Narodowej z dnia 1 sierpnia 2017 r. w sprawie szczegółowych kwalifikacji wymaganych od nauczycieli (Dz. U. z 2017 r., poz. 1575).
10. Opis ujawnionych nieprawidłowości w zakresie nieobjętym kontrolą w związku ze stwierdzonymi nieprawidłowościami w działalności dydaktycznej, wychowawczej i opiekuńczej oraz innej działalności statutowej szkoły/placówki: **nie dotyczy**
11. Na podstawie 55 ust. 4 w związku z art. 180 ust. 1 ustawy z dnia 14 grudnia 2016 r. Prawo oświatowe (Dz. U. z 2018 r., poz. 996 z późn. zm.), zaleca się:
1. Przekazywać rodzicom kopię indywidualnego programu edukacyjno-terapeutycznego i wielospecjalistycznych ocen zgodnie z § 6 ust. 12 rozporządzenia Ministra Edukacji Narodowej z dnia 9 sierpnia 2017 r. w sprawie warunków organizowania kształcenia, wychowania i opieki dla dzieci i młodzieży niepełnosprawnych, niedostosowanych społecznie i zagrożonych niedostosowaniem społecznym (Dz. U. z 2017r., poz. 1578 z późn. zm.).
Termin realizacji: **31 grudnia 2018 r.**

Rybnik, 20.12.2018r.

.....
/podpis kontrolującego, miejscowość, data/

Rybnik, 20.12.2018r.

.....
/podpis dyrektora, miejscowość, data/

DYREKTOR

Agata Szweńda

12. Poświadczenie odbioru protokołu kontroli:

21.12.2018 r. Rybnik

DYREKTOR

Agata Szulc

/podpis dyrektora szkoły, miejsce i data odbioru/

Dyrektorowi szkoły/placówki, w terminie 7 dni roboczych od dnia otrzymania protokołu kontroli, przysługuje prawo zgłoszenia pisemnego, umotywowanego zastrzeżenia dotyczącego ustaleń zawartych w protokole kontroli do Śląskiego Kuratora Oświaty, ul. Powstańców 41a, 40-024 Katowice, zgodnie z § 18 ust. 1 Rozporządzenia Ministra Edukacji Narodowej z dnia 25 sierpnia 2017 roku w sprawie nadzoru pedagogicznego (Dz. U. z 2017 r., poz. 1658).

Centrum Rozwoju i Terapii
Sp. z o.o.
44-335 Jastrzębie-Zdrój
ul. Turystyczna 36
NIP 6332236581 REGON 366761563

Specjalny Punkt Przedszkolny
„Słoneczna Kraina”
ul. Turystyczna 36
44-335 Jastrzębie-Zdrój

WYKONANO

2018.12.21

h. 27