



**JAK UCZYĆ LITERATURY? PRACA Z UCZNIEM
Z UKRAINY NA LEKCJACH JĘZYKA POLSKIEGO
W SZKOLE PONADPODSTAWOWEJ**
DOBRE PRAKTYKI

25.04.2024

dr Beata Katarzyna Jędryka

	<i>Literaturoznawstwo</i>	<i>Dydaktyka literatury</i>
Źródło:	Literatura z tradycją historycznoliteracką	Literatura z wszelkimi „zapożyczeniami” (por. Bachtin)
Perspektywa czasowa:	perspektywa historyczna i teraźniejsza	perspektywa współczesna, pragmatyczna, przyszła
Dziedziny zainteresowań:	historia literatury – literatura wysoka, teoria literatury, krytyka literacka	literatura wysoka oraz literatura niska, ze sfery <i>profanum</i>
Zasada postępowania, cel:	interpretacja	interpretacja opierająca się na łączeniu sfery <i>sacrum</i> ze sferą <i>profanum</i>
Punkt odniesienia:	Odbiorca–czytelnik	Odbiorca–czytelnik



KOMENTARZ METODYCZNY

Zaproponowane zajęcia mają przygotować ucznia do pracy z tekstem wiersza Cypriana Kamila Norwida „Fortepian Szopena” w kontekście historycznym. Zostały one przygotowane dla osób, które dysponują znajomością języka polskiego jako obcego/ drugiego/ odziedziczonego na wyjściowym poziomie B2 wg ESOKJ w obszarach receptywnych - rozumienie ze słuchu oraz rozumienie tekstu czytanego. Przedstawiony materiał można zrealizować na jednych 90. minutowych zajęciach dydaktycznych lub na dwóch spotkaniach 45. minutowych, dzieląc treści edukacyjne proporcjonalnie.

W celu prawidłowego zrozumienia utworu Cypriana K. Norwida jego odbiorca powinien poznać nie tylko sylwetkę kompozytora Fryderyka Chopina oraz jego relację z autorem wiersza, ale także fakty związane z losami Polaków po powstaniu listopadowym – Wielką Emigracją. Koniecznym jest przedstawienie kontekstu historycznego, do którego odwołuje się podmiot liryczny w wierszu – zamach na generała Teodora Berga.

Wielka Emigracja

Represje po upadku powstania listopadowego objęły zarówno polskich żołnierzy, jak i osoby wspierające walczących. Niektórzy uczestnicy zrywu narodowo-wyzwoleńczego zostali skazani na katorgę i zesłani w głąb Rosji, a inni musieli emigrować na zachód. Wielka Emigracja objęła ponad 10 tys. osób, które reprezentowały różne środowiska. Wśród emigrantów byli żołnierze, artyści oraz naukowcy. Polacy nie porzucili myśli dalszej walki o wolność i zakładali różne stronnictwa polityczne, np.: Komitet Narodowy Polski czy Hotel Lambert. Wysyłano tajnych emisariuszy na ziemie polskie, którzy wspomagali tych, którzy zostali, w działalności konspiracyjnej.

Fryderyk Szopen

Postać kompozytora należy przybliżyć uczniom w kontekście jego całej twórczości. Wątki biograficzne powinny dotyczyć głównie jego życia w Polsce – Żelazowa Wola oraz pobyt w Warszawie, ponieważ instrument wyrzucony przez Rosjan z pałacu był tym, na którym grał Szopen przebywając w Warszawie. Tu można wykorzystać materiały udostępniane przez muzeum w Żelazowej Woli oraz przez warszawskie muzeum Fryderyka Chopina. Dodatkowo powinno sięgnąć się po fragmenty utworów muzycznych, w tym *Etiudę rewolucyjną*.

Relacje Cypriana K. Norwida i Fryderyka Szopena

Uczniowie powinni poznać historię krótkiej znajomości kompozytora oraz poety. Poznali się prawdopodobnie w Hotelu Lambert, w salonie księżnej Marceliny Czartoryskiej, uczennicy Chopina. Będzie to dobry moment, żeby powiedzieć o Wielkiej Emigracji oraz artystach związanych z Hotelem Lambert i jego rolą. Konieczne będzie nawiązanie do innego utworu C. K. Norwida – *Czarne kwiaty*, w których poeta opisuje wizyty u Szopena i wspomina go z wielkim szacunkiem. Dodatkowo warto sięgnąć po nekrolog Fryderyka Szopena, który został napisany przez poetę i opublikowany 25 października 1849 roku w „Dzienniku Polskim”.

Zamach na generała Fiodora Berga

Przedstawiając ten wątek należy wspomnieć o Królestwie Polskim, powstaniu listopadowym oraz o Wielkiej Emigracji, jako konsekwencji upadku powstania. Trzeba opowiedzieć uczniom, jak wyglądała polityka Rosji wobec Polaków po upadku zrywu narodowo-wyzwoleńczego, aby zrozumieli, dlaczego warszawiacy zdecydowali się na nieudany zamach na namiestnika carskiego i jakie konsekwencje ponieśli mieszkańcy pałacu Zamoyskich przy Nowym Świecie w Warszawie. Należy także zapoznać uczniów z topografią XIX Warszawy.

Ćwiczenie 1. Wprowadzenie pojęć.

Przeczytaj poniższe pojęcia i ich definicje. Następnie zastanów się, czy spotkałeś się/spotkałaś się z tymi pojęciami. Jeśli tak, to w jakim kontekście.

represje - surowy środek odwetu lub nacisku; stosowanie środków przymusu; prześladowania, kary

emigracja – dobrowolny lub przymusowy wyjazd za granicę na dłuższy czas lub na stałe

emisariusz – tajny wysłannik polityczny, który zbiera informacje o sytuacji na danym obszarze

stronnictwo polityczne - dobrowolna organizacja społeczna o określonym programie politycznym, mająca na celu jego realizację poprzez zdobycie i sprawowanie władzy lub wywieranie na nią wpływu

Ćwiczenie 2. Praca z tekstem

Przeczytaj notatkę na temat **Wielkiej Emigracji**, a następnie zdecyduj, które zadanie jest prawdziwe, a które fałszywe.

Upadek powstania listopadowego dał początek represjom ze strony carskiej władzy. Z tego powodu wielu Polaków podjęło decyzję o opuszczeniu kraju. W emigracji widzieli jedyne wyjście, żeby przetrwać czas klęski i zrobić coś dla Polski poza jej granicami. Z kraju wyjechało około 10 tys. osób, wśród których znaleźli się nie tylko przedstawiciele władz powstańczych i oficerowie, ale także elita tzn. artyści, pisarze oraz naukowcy. Masowe wyjazdy spowodowane przyczynami politycznymi nazwano Wielką Emigracją, której głównym ośrodkiem stał się Paryż – stolica Francji. Emigranci reprezentowali różne warstwy społeczne, ale głównie pochodzili ze szlachty. Uważali, że nie można porzucać myśli o wyzwoleniu. Z tego właśnie powodu zaczęto tworzyć różne stronnictwa polityczne, które dzięki swoim emisariuszom utrzymywały kontakt z Polską.

[114 wyrazów]



<https://wordwall.net/play/67187/122/936>

Ćwiczenie 3. Hotel Labret

Obejrzyj krótki film o Hotelu Lambert, którego twórcą i przywódcą był książę Adam Jerzy Czartoryski i odpowiedz na poniższe pytania.



MUZEUM KSIĄŻĄT CZARTORYSKICH. KLASZTOREK - odc. 2 HOTEL LAMBERT

<https://www.youtube.com/watch?v=hMEPodmATm4>

- Jakie konsekwencje miał ponieść książę Adam Czartoryski za udział w powstaniu?
- Gdzie rodzina Czartoryskich zakupiła pałac?
- Na czym polegała działalność Hotelu Lambert?
- W jakim celu organizowano bale?
- Jakie tytuły nosi obraz Teofila Antoniego Kwiatkowskiego?
- Co jest tematem obrazu, o którym opowiada film?

Ćwiczenie 4. Polonez Chopina.

Film opowiada o jednym z obrazów Teofila Antoniego Kwiatkowskiego *Polonez Chopina*. Popatrz na jego reprodukcję i dopasuj słowa do elementów na obrazie.



<https://wordwall.net/play/67188/321/833>

Źródło: https://pl.wikipedia.org/wiki/Plik:Kwiatkowski_Chopin%27s_Polonaise.jpg

Ćwiczenie 5. Stronnictwa polityczne Wielkiej Emigracji.

Paryż był głównym miejscem, do którego udawali się polscy emigranci. To właśnie tam powstawały stronnictwa polityczne. Na podstawie dostępnych źródeł – drukowanych i internetowych uzupełnij poniższą tabelę. Uwaga! W rubryce program należy wpisać przynajmniej trzy punkty.

	Komitet Narodowy Polski	Hotel Lambert	Towarzystwo Demokratyczne Polskie	Gromady Ludu Polskiego
przywódca	<i>Joachim Lelewel</i>			
data powstania				<i>1835 rok</i>
program		<i>- wprowadzenie w Polsce monarchii konstytucyjnej</i>		

Ćwiczenie 6. Wielka Emigracja – Artyści

Wielcy artyści – poeci, malarze, muzycy po upadku powstania listopadowego musieli opuścić Polskę. Poniżej zostały przedstawione ich wizerunki. Dopasuj je do imion i nazwisk z ramki. Niektórzy z nich przebywali we Francji zanim wybuchło powstanie. Jak myślisz, kto to był?

Adam Mickiewicz

Juliusz Słowacki

Fryderyk Chopin

Zygmunt Karsiański

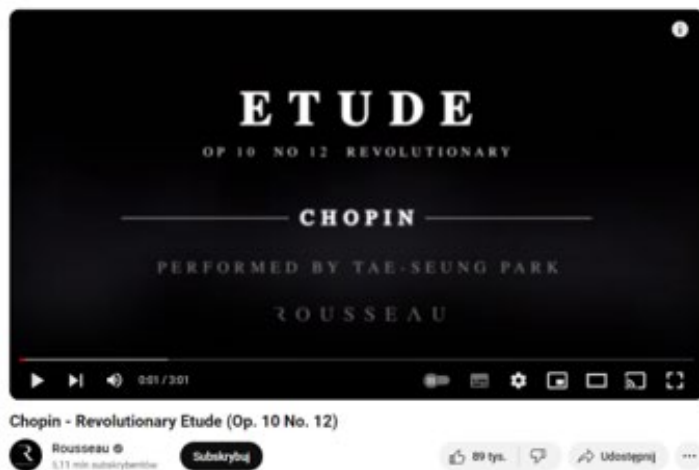
Cyprian Kamil Norwid



FRYDERYK CHOPIN

Ćwiczenie 7. Etiuda rewolucyjna.

Posłuchaj utworu Fryderyka Chopina *Etiuda Rewolucyjna*, którą kompozytor napisał w 1831 roku na wieść o upadku powstania listopadowego. Tytułu „Rewolucyjna” nie nadał jej Chopin, lecz jemu współcześni. Etiuda Rewolucyjna jest do dziś jednym z najbardziej znanych i najczęściej wykonywanych utworów Fryderyka Chopina. Wynotuj emocje, które Ci towarzyszyły podczas słuchania.



<https://www.youtube.com/watch?v=g1uLrHq9TDg>

Ćwiczenie 8. Twórczość Fryderyka Chopina.

Przeczytaj notatkę o twórczości Fryderyka Chopina i rozwiąż quiz interaktywny.

Fryderyk Chopin skomponował ponad dwieście różnorodnych utworów. Napisał je głównie z myślą o fortepianie, ponieważ był to jego ulubiony instrument. Były to kompozycje taneczne, miniatury – krótkie utwory muzyczne, ale także pieśni oraz wielkie formy instrumentalne, czyli takie które składają się z kilku części. Chopin stworzył wiele znakomitych kompozycji, w tym etiudy, nokturny, mazurki, polonezy i walce. Jego muzyka jest pełna wyrazistych emocji, melodyjnych linii i subtelnych harmonii. Kompozytor często eksperymentował z formą muzyczną, łącząc elementy muzyki ludowej z romantyczną ekspresją. Jego kompozycje są zarówno technicznie wymagające, jak i pełne liryzmu i melancholii. Najbardziej znane dzieła Chopina to m.in. „Nokturny op. 9”, „Ballada g-moll”, „Polonez heroiczny”, czy „Etiudy op. 10”. Jego muzyka wpłynęła na rozwój muzyki fortepianowej i nadal jest inspiracją dla wielu pianistów i kompozytorów. Chopin to ikona polskiej kultury muzycznej i jedna z najważniejszych postaci w historii muzyki światowej.

[140 słów]



<https://wordwall.net/play/67239/371/830>

Ćwiczenie 9. Chopin na emigracji

Fryderyk Chopin opuścił Polskę przed wybuchem powstania listopadowego. Starał się służyć swojej ojczyźnie, tworząc i koncertując. Przeczytaj tekst o pobycie F. Chopina w Paryżu i uzupełnij luki jedną z trzech możliwości.

Fryderyk Chopin na emigracji 2024-01-24



Fryderyk Chopin [] Polskę w roku 1830 na krótko przed wybuchem powstania listopadowego. Przebywając na emigracji wielokrotnie [], czy nie wrócić do kraju i walczyć w obronie ojczyzny. W grudniu 1830 roku [] do Jana Matuszyńskiego: „Przeklinam chwilę wyjazdu”. Paryż [] jego drugim domem przez większą część życia. Był ważnym miejscem w jego życiu zarówno zawodowo, jak i osobistym. Chopin szybko [] uznanie w paryskim środowisku muzycznym, gdzie [] w ekskluzywnych salonach i na koncertach. W Paryżu [] wiele ze swoich najszynniejszych dzieł, takich jak „Nokturny” i „Waltze”. Jego talent i wpływ na muzykę były ogromne, a jego grę na fortepianie podziwiano za wyjątkową delikatność i ekspresję. Choć [] Polskę, Chopin zawsze zachowywał swoją tożsamość narodową i w sercu pozostał Polakiem.

<https://learningapps.org/display?v=p8zg6z00c24>

Ćwiczenie 10. Chopin i Norwid

Fryderyk Chopin był ceniony przez Wielką Emigrację. Utrzymywał kontakty z polskimi artystami w Paryżu. Jednym z nich był poeta Cyprian Kamil Norwid. Zapoznaj się notatką o ich relacji – uporządkuj tekst we właściwej kolejności, a następnie odpowiedz na pytania poniżej.

1 Relacje między Cyprianem Kamilem Norwidem a Fryderykiem Chopinem były złożone i pełne fascynacji. Norwid był pod wielkim

___ wyrażał tęsknotę za ojczyzną. Norwid wielokrotnie odwiedzał Chopina w jego paryskim mieszkaniu. Kompozytor zapraszał poetę

___ nośnikiem pierwiastków narodowych. Obaj artyści doskonale porozumiewali się na płaszczyźnie artystycznej.

___ wrażeniem muzyki Chopina i jego twórczości. Poeta uważał Chopina za symbol narodowej dumy i geniusza artystycznego Polski. Norwid pisał o |

___ na śniadania i obiady, ten zaś towarzyszył mu w częstych spacerach po ulicach stolicy Francji. Choć poeta uważany był za

___ dostrzec w nim intelektualną i artystyczną oryginalność. Z kolei Norwid widział w kompozytorze muzyczną realizację głoszonych przez siebie idei, w myśl których sztuka miała być stać się

___ Chopinie z głębokim szacunkiem i podziwem, widząc w nim bohatera narodowego, który poprzez swoją muzykę

___ dziwaka i samotnika, którego kontakty z otoczeniem dodatkowo utrudniała postępująca głuchota, to jednak Chopin potrafił

Pytania:

- Jak postrzegała poeta kompozytora?
- Jak poeta i kompozytor spędzali wspólnie czas?
- Jak C. K. Norwid był postrzegany przez otoczenie?
- Co łączyło poetę i kompozytora?

ZAMACH NA GENERAŁA

Ćwiczenie 11. Powstanie styczniowe

Po upadku powstania listopadowego w 1831 roku Wielka Emigracja starała się stale pobudzać tych, którzy zostali w Polsce do walki o niepodległość. Po trzydziestu latach doszło do kolejnego zrywu narodowo-wyzwoleńczego – powstania styczniowego. Obejrzyj uważnie film, a następnie oceń, czy poniższe zdania są prawdziwe czy fałszywe.



"Każde pokolenie w Polsce zwykło oczekiwać powstania." Powstanie styczniowe

1.	Bezpośrednią przyczyną wybuchu powstania była branka zarządzana przez władze carskie.	P	F
2.	Aleksander Wielkopolski nie miał polskiego pochodzenia.	P	F
3.	W powstaniu brali udział ochotnicy.	P	F
4.	Romuald Traugutt dowodził powstaniem z Krakowa.	P	F
5.	Powstanie styczniowe było najkrótszym powstaniem w historii.	P	F
6.	Romuald Traugutt został stracony w Cytadeli.	P	F

Ćwiczenie 12. Zamach – praca z materiałem ikonograficznym.

Na poniższych ilustracjach zaprezentowano wydarzenia z września 1863 roku. Opisz w zeszycie, co widzisz na nich widzisz.



Źródło: https://pl.wikipedia.org/wiki/Zamach_na_Fiodora_Berga_w_Warszawie

Ćwiczenie 13. Zamach – praca z materiałem tekstowym.

Przeczytaj opis wydarzeń z 19 września 1863 roku, które stały się inspiracją do napisania przez C. K. Norwida wiersza „Fortepian Szopena”. Uzupełnij zdania brakującymi wyrazami z ramki. Dopasuj ilustracje z poprzedniego zadania do poszczególnych akapitów.

pomnika	siostkę	zamachu	sławnego	powóz	okno
	namiestnika	brutalny			

Dnia 19 września 1863 roku, po południu, podczas powrotu rosyjskiego _____¹ Fiodora Berga na Zamek Królewski w Warszawie, doszło do tragicznego wydarzenia. Na pobliskim Nowym Świecie, kilka bomb spadło na jego _____² z poddasza pałacu Zamoyskich. W wyniku eksplozji ucierpiały konie z jego eskorty, a towarzyszący Bergowi adiutant został ranny. Sprawcy _____³ nie zostali schwytani.

W wyniku zajścia wojsko rosyjskie przeprowadziło _____⁴ odwet na mieszkańcach budynku. Pałac Zamoyskich został splądrowany. Żołnierze niszczyli wszystko, co stało na ich drodze. Przez _____⁵ wyrzucono cenny fortepian, na którym kiedyś grywał Fryderyk Chopin. Dodatkowo spalono pamiątki po kompozytorze, zgromadzone przez jego _____⁶. To tragiczne wydarzenie zostało upamiętnione w wierszu Cypriana Kamila Norwida „Fortepian Szopena”. Splądrowano cenną bibliotekę oraz zniszczono prace _____⁷ polskiego orientalisty Józefa Szczepana Kowalewskiego. Rosjanie rozkradli srebra oraz lepszą odzież, którą publicznie sprzedawali po niskich cenach. Resztę mienia zebrano w stos i podpalono obok _____⁸ Mikołaja Kopernika.